

„Rejtett értékeink” vetélkedősorozat – II. forduló
Téli forduló

A feladatlap megoldásához figyelmükbe ajánljuk a Bábakalács sorozatban megjelent Szalajka-völgy füzetünket és a Szalajka-völgyi túravezető kiadványunkat, de a tanösvény táblának leírását és a kiállítás tablóit is érdemes alaposan áttanulmányozni.

I) feladat - Emlősök górcső alatt

55 pont

Az egyik legnépszerűbb és legkönnyebben tanulmányozható állatcsoport az emlősöké. Ismerkedjünk meg most a következő fajokkal!

I./1 Ki lehetek én?

30 pont

**Összekeveredtek az emlősök nevei! Keresd meg a helyes nevüket!
Írd be a táblázatba melyik állat fordul elő a Bükkben a felsoroltak közül!
Használd a Magyarország emlőseinek atlasza című könyvet!**

	Állat neve	Előfordulása a Bükkben (I/N)
Csalitlábú denevér		
Patkányszőrű egér		
Kisvitorlájú koraidenevér		
Közönséges járókutya		
Nyugati szöcskepocok		
Durvafejű denevér		
Vörös földipocok		
Hegyesszárnyú denevér		
Szöröstorkú törpedenevér		
Csíkoshátú denevér		
Horgasorrú erdeipocok		
Fehér vízidenevér		
Hossszúnyakú erdeiégér		
Csonkakarú erdeiégér		
Sárgafülű cickány		

„Rejtett értékeink” vetélkedősorozat – II. forduló
Téli forduló

I./2 Ki járt itt? - Melyik emlősállatra ismersz a nyomok leírása alapján? 15 pont

A hazai emlősök többnyire rejtett életet élnek és ritkán lehet őket testközelből megfigyelni. Annál gyakrabban találni jeleket (ürülék, nyomok, zsákmánymaradvány, hangok, kotorék stb.), melyből a szakavatott szem (vagy fül) hamar megállapítja a ”tettet”.

Íme néhány könnyen felismerhető „nyom”!

Írd az emlős pontos fajnevét a vonalra!

Éjszakai életmódot folytató, téli álmot alvó emlősünk. Sokszor farakások alatt vagy komposzthalomba vackolják el magukat télire.

Ürüléke henger alakú, általában fényes fekete, legtöbbször rovarmaradványok láthatóak benne. Ürülékét éjszaka, táplálkozás közben helyezi el véletlenszerűen a gyepen, vagy réten, mezőn. Nyáron gyakran hallani jellegzetes morgásukat, „röfögésüket”.

.....

Az állat jelenlétére legtöbbször a járataiból kilökött földkupac árulkodik. Lábnyomát ritkán lehet látni, de a mellső lába jellegzetes nyomot hagy, csak az öt hosszú karom hagy lenyomatot. Ezek kis bemélyedést hagynak a talajon, hajlított sorban.

.....

Rágcsálók rendjébe tartozó emlős a fák törzsének magasabb elágazásainál vagy odúba építi gallyfészket. Valódi téli álmot nem alszik. Növényi részekkel, magokkal táplálkozik, de a madárfiókat és a tojást sem veti meg. A kedvenc fáinál gyakran látni több tucat lerágott tobozt, amit oly módon rág meg, hogy a csúcson kis bóbítát és kisebb „sallangokat” hagy.

.....

Magyarországon védett faj. Ügyesen mászik fára a zsákmány után. Közeli rokonától a mellén és toránál lévő narancssárga folt különbözteti meg. Szereti a madártojásokat, amelyeket néha moha alá rejt el. Ürülékét jó látható helyre helyezi, amelyben sokszor bogyókat, magvakat is találni nyáron és ősszel.

.....

Ennek a rágcsálókhöz tartozó állatnak a hátán egy hosszú fekete csík húzódik. Hátsó lábai hosszabbak a mellsőknél, ezért futás közben ugrálva halad. Rokonainál kevésbé félénk, nappal és éjszaka egyaránt aktív. Főleg magokkal táplálkozik, ezeket a végén rágják meg.

.....

„Rejtett értékeink” vetélkedősorozat – II. forduló
Téli forduló

Az egyik leghosszabb téli álmot alvó emlősünk, hétalvóknak is hívják őket. Gömb alakú otthonát ágakból, levelekből, mohából építi, de sokszor madaraknak kitett odúban találunk rá. Könnyű felismerni a szemük mögött húzódó fekete sávról. Gyümölcsöket, rovarokat, bábokat nagyon kedveli.

.....

Mozgékony kis rovarévő. Partfalakba vájja járatát, a melybe gömb alakú fészket épít gyökérből, mohából. Vadászni a vízben szokott csigákra, vízi rovarokra, kis halakra, békákra. A farkán végig sörtetaraj húzódik, ami a vízi kormányzásban segíti. Képes a vízben lebegni, mivel a szőre taszítja a vizet. Köpetekben talált fogai hegye vöröses.

.....

Az ürülékét jól látható magas helyre rakja. Ügetés közben „zsinórozást” végez, és ennek jellegzetes nyoma marad a sárban vagy hóban. Gyakran foglalja el a borz kotorékát, amelynek a bejárata előtt sok zsákmánymaradványt találhatunk.

.....

A hóban hagyott lábnyoma kerek és nincsenek köröm nyomok. Kedvenc pihenőhelyén karomnyomok láthatóak a bodzafán, vagy más puha kérgű fán, ahol azt élesítette és néha még a letört szarudarabok is megtalálhatóak.

.....

Menekülésnél, ugrásnál a pata nyomában látszanak a fattyúkörmök, a mellső paták V alakban állnak. Szívesen rágják meg a fa kérgét, főleg télen, amikor kevesebb a táplálék. A fekvésének nyoma jól felismerhető, mert a mellső patájával elkaparja leveleket, növényzetet, így a puszta földre fekszik.

.....

Jellegzetes túrásaival, dagonyáival mindenfelé lehet találkozni. Gyakran a közeli gyantás fák törzsei is sárosak, mivel a fürdő után ezeken dörgölöznek. Hasadt patájú lábnyoma van, amelyek mindig lekerekítettek és jól kivehető a fattyúkörmök lenyomata is.

.....

Legkisebb európai rágcső. Fűszálakból készített nyári fészket könnyű felismerni, mert a bejárata lefelé nyílik. A környező fűszálakat is beleszövi, de ezeket nem harapja el, így ezek zöldek maradnak, és ez segíti az álcázást.

.....

„Rejtett értékeink” vetélkedősorozat – II. forduló
Téli forduló

Fokozottan védett emlősünk, amely az utóbbi időben kezd visszatelepülni. Hosszú bozontos farkát lógatja, nem kunkorítja be. Jellemző járásmódja az ügetés, amelynek a lépéshossza 1 méter körüli, ha vágat vagy ugrik 1,5 méternél nagyobb is lehet. Ürüléke 10-15 cm hosszú, sötét színű, gyakran van mellette kaparás nyom is. Jellegzetes vonyítása messzire elhallatszik.

.....

Erős mancsával várat ás magának, kiterjedt földalatti üregrendszert, amelyet sokszor vidrák, vadmacskák és nyestek is használhatnak egyszerre. Járatai barázdáltak, bejáratánál növényi maradványokat gyakran látni, ezek akkor kerülnek oda, amikor behúzza őket az odúba. Néha a gabonaföldeket is látogatják, mert szeretik az éretlen gabonát. Lehúzzák mellső lábukkal a szárat, majd lesodorják a kalászról a szemeket. Méhek vagy darazsak kifosztott, szétdúlt fészke is jelzi tevékenységét.

.....

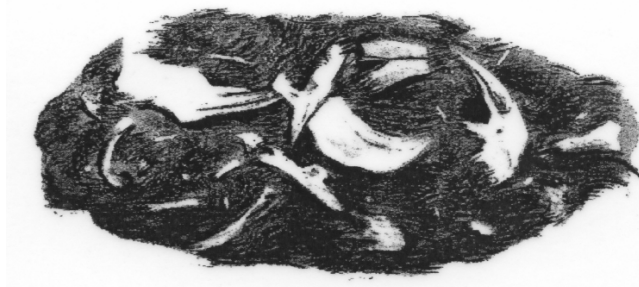
Otthona föld alatti üregrendszerből áll, melyben kolóniákban élnek. A bejárat előtt mindig meg lehet találni kis kerek ürüléket. Amikor a nőstény elhagyja az üreget a bejáratát lezárja, földdel és vizeletével „lepecsételi”. Nemcsak a fák kérgén találjuk meg rágásának nyomát, de az ágakat és a rügyeket is megkóstolja. Ha a csapását követjük, megfigyelhetjük, hogy az állat néha visszafordul és saját nyomát követi, majd nagyot ugrik oldalra, és más irányba folytatja útját. Így téveszti meg a nyomait követő ellenségét.

.....

I./3 „Ki van a köpetben?”

10 pont

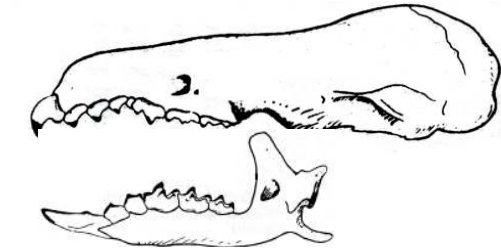
A baglyokra és más ragadozókra jellemző a köpet, mely emészthetetlen tollakból, szőrből, csontokból és egyéb anyagokból áll, amelyet az állat kiöklendez. A baglyok emésztőnedvei - ellentétben más ragadozó madarakkal - az elfogyasztott zsákmány csontjait nem támadják meg, így azok éppen maradnak a köpetben.



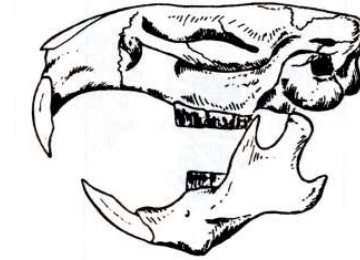
„Rejtett értékeink” vetélkedősorozat – II. forduló
Téli forduló

Egy terület kisemlős állományáról kaphatunk képet, ha az összegyűjtött bagoly köpeteket megvizsgáljuk és beazonosítjuk az abban talált csontokat. Erre a legalkalmasabb a koponya vagy állkapocscsontok, mivel ezek az egyes állatsoportokra jellemzők.

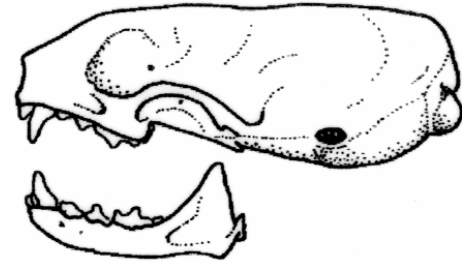
Írd a koponya számát a megfelelő állathoz!



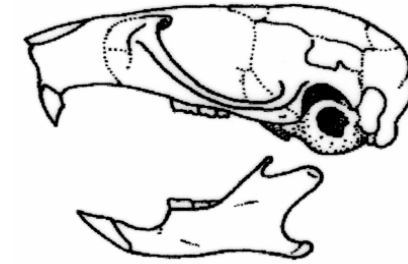
1.



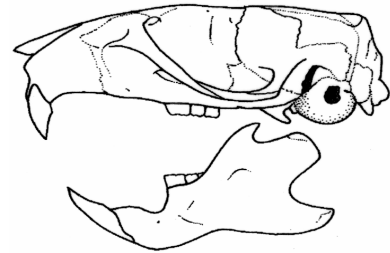
2.



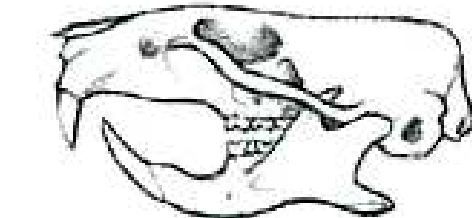
3.



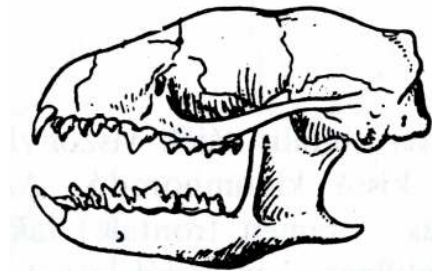
4.



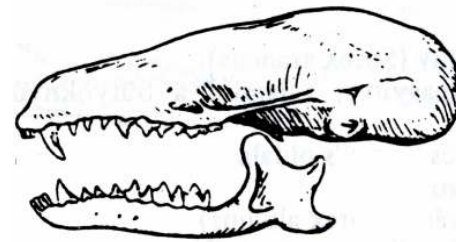
5.



6.

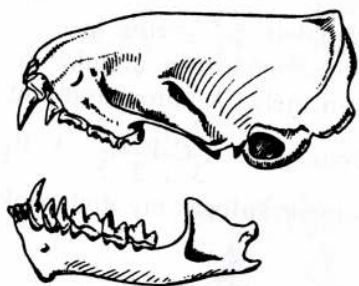


7.

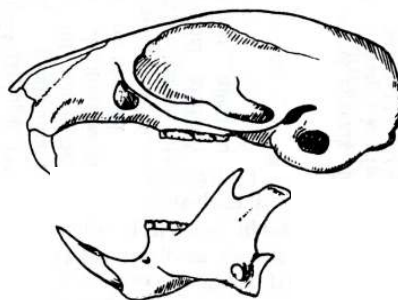


8.


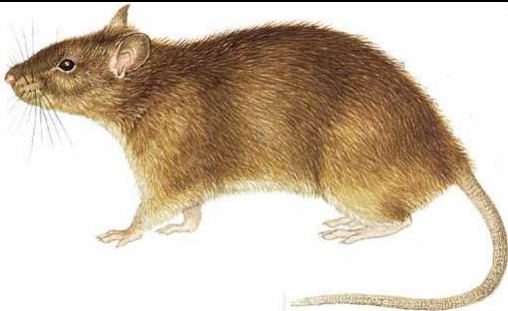



„Rejtett értékeink” vetélkedősorozat – II. forduló
Téli forduló



9.

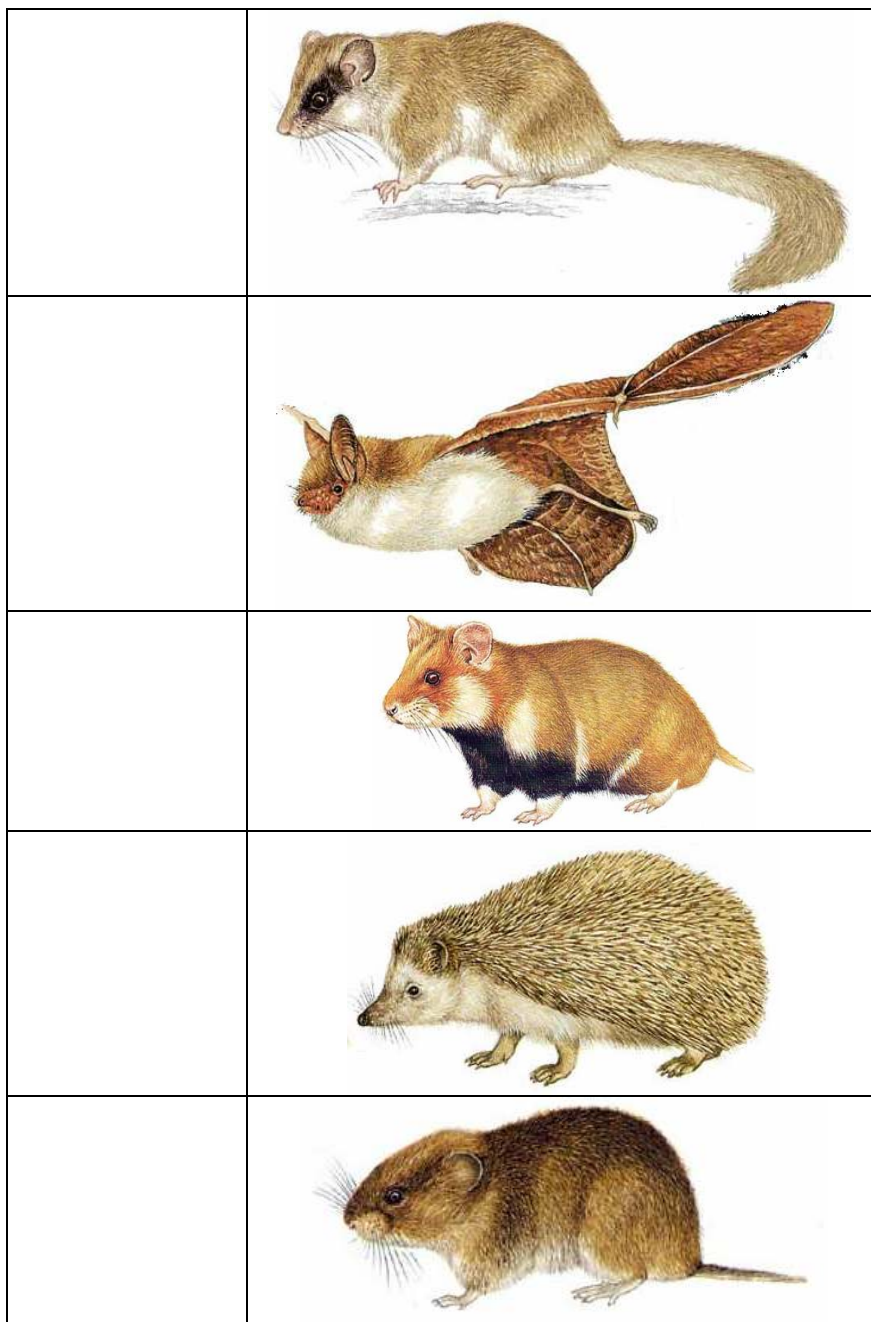


10.

Koponyájának száma	
	
	
	
	
	

A II. forduló beküldési határideje: 2011. február 10.

*„Rejtett értékeink” vetélkedősorozat – II. forduló
Téli forduló*



A II. forduló beküldési határideje: 2011. február 10.

*„Rejtett értékeink” vetélkedősorozat – II. forduló
Téli forduló*

II) feladat - Totó

Szilvásvár és környéke

30 pont

1. Melyik korszakban jelentek meg a jazigok Szilvásvár környékén?
 - a) Vaskor
 - b) Bronzkor
 - c) Kőkor

2. Melyik nemzetség foglalta el a területet a honfoglalás után?
 - a) Bél
 - b) Ug
 - c) Borsa

3. Hol készült a Református Kerektemplom bejárata fölötti felirat?
 - a) ómasai vashámor
 - b) szilvásvárad vashámor
 - c) hámori vashámor

4. Melyik a Bükk legmagasabb pontja?
 - a) Istállós-kő
 - b) Istállós-kő erőse
 - c) Kettős-bérc

5. Mikor nyilvánították védetté a Szalajka-völgyet?
 - a) 1957
 - b) 1967
 - c) 1977

6. Mennyi idő alatt jelenik meg a felszínre lehulló csapadék a Bükk forrásaiban?
 - a) 1 hét
 - b) 1 hónap
 - c) 1-2 nap

7. Ki működtetett itt hámort?
 - a) Keglevich Ádám
 - b) Király Lajos
 - c) Koncz Lajos

8. Milyen **középkori** várhely(ek) találhatóak a település közelében?
 - a) Gerennavár
 - b) Éleskővár
 - c) Gerennavár és Éleskővár

9. Honnan kapta a nevét a település közelében található Olasz-kapu?
 - a) Olasz István építész készítette
 - b) Olasz hadifoglyokkal törték át
 - c) Olasz típusú robbanóanyagot használtak a készítésénél

„Rejtett értékeink” vetélkedősorozat – II. forduló
Téli forduló

10. Honnan ered az Istállós-kő elnevezés?
 - a) Régen az istállók kövét innen vitték
 - b) Lovak tartására használták a barlangot
 - c) Juhokat, kecskéket, sertéseket tartottak itt

11. Melyik várat emelték a Gerennavár helyett királyi parancsra?
 - a) Cserépvár
 - b) Dédesi vár
 - c) Diósgyőri vár

12. Miről kapta a nevét a Gloriett- tisztás?
 - a) Fedett pihenőről, amely régen itt állt
 - b) Az angyalok feje fölött lévő korong vagy karika formájú fényességről
 - c) A földbirtokos lányáról

13. Mikor jelent meg az ember az Istállós-kői-barlangban?
 - a) Kb.10 ezer éve
 - b) kb. 15-20 ezer éve
 - c) kb.30-35 ezer éve

14. Milyen őskori sáncot lehet fellelni Szilvásvárad környékén?
 - a) Verepce-tető
 - b) Nagysánc
 - c) Kelemen-széke

15. Mi kötötte össze a Szalajka-völgy - Tófalú-völgy kisvasutat a Bükk-fennsíki kisvasúttal?
 - a) Erdészeti feltáró út
 - b) Siklópálya
 - c) Semmi

16. Melyik kastélytulajdonos ihlette Jókai Mór Kárpáthy János figuráját (Egy magyar nábob)?
 - a) gróf Erdődy Rudolf
 - b) Ögróf Pallavicini Alfonz Károly
 - c) Gróf Keglevich Miklós

17. Mikor rendeztek Szilvásváradon fogathajtó világbajnokságot?
 - a) 2001
 - b) 1992
 - c) 1984

18. Honnan származik a lipicai ló eredetileg?
 - a) Lipizza
 - b) Mezőhegyes
 - c) Bábólna

„Rejtett értékeink” vetélkedősorozat – II. forduló
Téli forduló

19. Kinek a tervei alapján építették a Keglevich-kastélyt?
- Schulek Frigyes
 - Ybl Miklós
 - Lechner Ödön
20. Melyik család birtokolta utoljára a kastélyt?
- Pallavicini örgrófi család
 - Erdődy család
 - Keglevich
21. Miről kapta a nevét a Szalajka-völgy?
- Szalajka-patakról
 - Hamuzsírról
 - Vashámorokról
22. Szilvásvárad melyik két várnak volt a tartozéka?
- Dédesi vár és Éleskővár
 - Éleskővár és Gerennavár
 - Diósgyőri vár és Dédesi vár
23. Hogyan nevezték régen a Szalajka-völgyet?
- Vasgyár-völgy
 - Huta-völgy
 - Mész-völgy
24. Milyen néven említi egy 1322-es adománylevél a települést?
- Zylvaswarad
 - Warad
 - Zylwas
25. Milyen fa található meg Szilvásvárad legrégebbi címerében?
- Szilfa
 - Bükkfa
 - Szilvafa
26. Milyen épület felépítését támogatta Keglevich Miklós?
- egri Bazilika
 - egri Líceum
 - pesti Magyar Színház
27. Miért lett református templom az eredetileg katolikusnak készülő templom?
- Az építető áttért a református hitre
 - Reformátusok költöztek a településre
 - Az egri egyházi vezető és az építető ellentéte miatt

„Rejtett értékeink” vetélkedősorozat – II. forduló
Téli forduló

28. Mit neveztek régen a helyiek „veresháznak”?
- a) Óvoda
 - b) Tűzoltóság
 - c) Posta
29. Mikor alapították a szilvásvárad kisvasutat?
- a) 1910
 - b) 1908
 - c) 1905
30. Ki alapított Szilvásváradon kőedény gyárat?
- a) Mindek János
 - b) Dániel Rudolf
 - c) Koncz Lajos

„Rejtett értékeink” vetélkedősorozat – II. forduló
Téli forduló

III) feladat - Terepbejárás

60 pont

Útvonal: Szilvásvár - BNPI Információs ház → Millenniumi kilátó → Tófalú-völgy → Szalajka-völgy → Istállós-kői-barlang → Szalajka-völgy → Orbán-ház

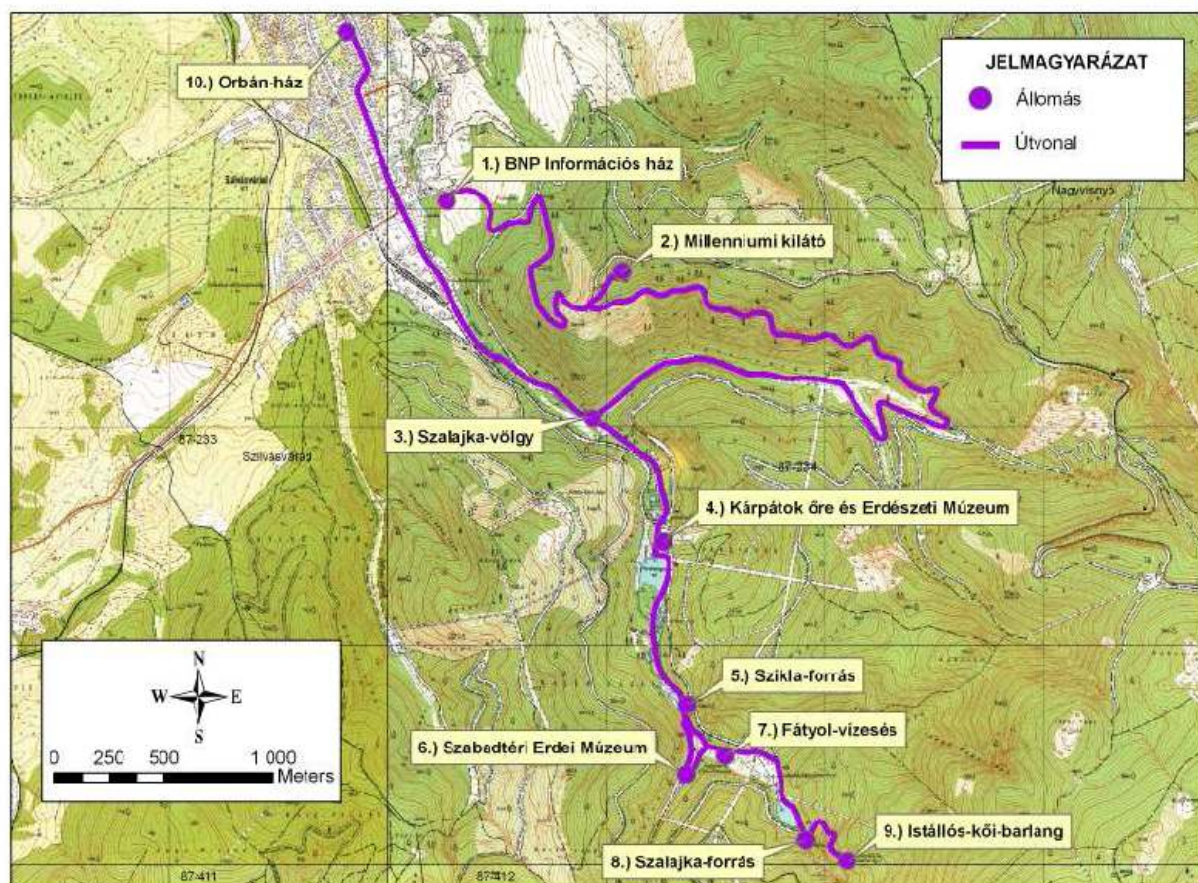
Kb.:14,8 km

A túra kiindulási helyét, a BNPI Információs házat a Börtön Múzeum felett találjuk a domb tetején. Innen végig a kék tanösvényjelzésen haladunk a kilátóig.

A túra visszafelé vezető részét kisvonattal is meg lehet tenni, de csak decemberi hétvégéken közlekedik a kisvasút. A kirándulás előtt mindenképpen érdeklődjének a menetrend felől.

A kilátóba a vetélkedő résztvevői kedvezményesen, 200 Ft-os áron mehetnek fel, ha felmutatják a feladatlapot, ezért mindenképpen vigyék magukkal azt.

Térképmelléklet:



„Rejtett értékeink” vetélkedősorozat – II. forduló
Téli forduló

I. állomás: BNPI Információs ház – Millenniumi tanösvény

- Milyen hosszú a tanösvény a tábla szerint?
- Melyik korban keletkezett a Bükk legrégebbi kőzete?
- Hol lehet tanulmányozni a világ legnagyobb kihalás katasztrófáját a Bükkben?
- Hol található a Bükkben hazánk egyetlen igazi szakadéktöbre?
- Melyik kőzet 200 millió éves a bemutatóhelyen a tábla szerint?
- Melyik négy madárfaj védelme volt kiemelkedő a nemzeti parkban?
- Melyik állat közlekedik „zsinórozva”?
- Melyik a két őshonos fenyőféle a Bükkben?
- Hová rakja petéit általában a havasi cincér?
- Melyik madár szűkíti le odújának bejáratát sárral?
- Melyik a nemzeti park két bennszülött növénye?
- Melyik a legnagyobb menyétféle, amelyik a Bükkben él?

II. állomás: Millenniumi kilátó

- Milyen hulladékot gyűjtenek szelektíven a kilátó előtti parkolóban?
- Mikor adták át a kilátót?
- Mennyi csavar található a kilátótoronyban?
- Milyen magas a kilátó?
- Milyen fából készült az építmény?

A kilátóba a vetélkedő résztvevői kedvezményesen, 200 Ft-os áron mehetnek fel, ha felmutatják a feladatlapot.

A Szalajka-völgyet a Tófalú-völgy felől közelítjük meg az aszfalt úton.

III. állomás: Szalajka-völgy

- Milyen fák alkotják a Tófalú-völgy és a Szalajka-völgy patakmenti erdeit?
- Milyen halakat tenyésztene itt?
- Milyen vízhez kötődő madarakkal találkozhatunk a patak mentén a tábla szerint?
- Melyik maradványfaj található meg a tábla szerint a patakban?
- Melyik növénynek a gyökerét alkalmazták pestis ellen?

IV. állomás: Kárpátok Őre és Erdészeti Múzeum

- Kik voltak eredetileg a „Kárpátok őrei” és mi volt a feladatuk?
- Ki alkotta az eredeti szobrot, amely Kolozsvárott állt?
- Mit jelképez a szobor?
- Mire használták eredetileg a múzeum épületet?
- Ki hozta létre a múzeumot?

V. állomás: Szikla-forrás

- Mekkora a forrás vízgyűjtő területe?
- Meddig járható a forrás barlangja?
- Melyik két kőzet határán bukkan a felszínre a forrás?
- Mekkora a vízhozama?
- Honnan származik a szemben lévő tónál lévő idézet? („és csinálnak fegyvereikből kapákat, és dárdaikból metszőkéseket, és nép népre kardot nem emel, és hadakozást többé nem tanul”)

„Rejtett értékeink” vetélkedősorozat – II. forduló
Téli forduló

VI. állomás: Szabadtéri Erdei Múzeum

Mikor hozták létre a múzeumot?
Mi jelzi a mészke kiégését a mészegetésnél?
Milyen szerkezetet használtak a farakodásnál?
Miért kellett patkolni az ökröket a Bükkben?
Hogy hívták a lóvontatású kisvasúti pályakocsit?
Mennyi kemencéből áll az itt kiállított üveghuta?
Milyen fűrésztípusokat lehet látni a múzeum területén?
Milyen felirat olvasható a vashámor tábláján?

VII. állomás : Fátyol-vízesés

Miből épülnek fel a vízesés lépcsői?
Növekszik-e még ma is a domb?
Mekkora a domb magassága?
Mire utal a „darázkő” kifejezés?

VIII. állomás: Szalajka-forrás

Mi volt az itt mért legnagyobb vízhozam?
Hol nyelődik el az itt megjelenő víz?
Ki vesztette itt életét kutatómunka közben a forrásbarlang bejáratánál lévő tábla szerint?

IX. állomás: Istállós-kői-barlang

Milyen hangszert találtak a barlang felső kultúrrétegében?
Melyik állat kultuszát fedezte itt fel Vértes László?
Melyik kultúra ősemberei használták az itt talált csonthegeket?
Ki kutatott a barlangban 2000-től?
Milyen érdekességek kerültek még elő a barlangból? (legalább 3)

A barlangtól visszamegyünk a Szalajka-völgy elejére és a faluban a főúton az Orbán-házig megyünk.

X. állomás: Orbán-ház

Mennyi kancsó található a szekrény tetején?
Mi van a konyhában a gerendára felakasztva?
Hogy nevezik a konyhában a teknő felett lévő faragott eszközöket és ki készített kinek ilyen szépen faragottat?
Milyen fog van az ősember nyakában?
Melyik kor leletanyagát mutatja be az a régészeti feltárást bemutató rész, amelyen az ecset található?
Milyen állat koponyája látható a gímszarvas agancs mellett balra?
Milyen díszítésű kerámia töredékeket lehet látni a 3. terem üvegvitrinében?
Mekkora hőmérsékletet lehetett elérni a „bucakemencében”?

Itt véget ér második túránk, reméljük, hogy élményekkel teli hátizsákkal térnek haza.
Várjuk a következő kirándulásunkra is!